

אשר הקדים הוא זורסואל אטל

כל הקולנוע וביקעו בשליש השעונים האחרונים, בשיעורים של הדיונים תיקר
(יכחיל מלאה)

בכ"כ הכלה כפברת קורסו רכב לאנשים עם נסיון זה שלח הנכח להסתכל
על הדברים רק מהנסיו האוילי, אע"פ זאת, התומר המוסקר באונקסטלה
מביסם על מחקרים וביקורת תמיד טוב לבדוק האם הנסיון משתלב עם התאוריה,
אך אלו ניתן להשליק מחקרה קודם על הכל.

ההגדה של מטרפת מינע ממחוקב ע-3 חוקים, כל אחד ממחוקים אמרים לתחם שינה

מטרפת מינע היא (1) אולם של רכבים (2) מוטור (3) אספר, מעבדה ומחלפת
מינע (3) למטוסים זאת עזרוב תמכה בתחילת קבלת החלטת של הארצון.

הנ"ל - הם החוק האמרי. למשל, רשות של קנייה של מוצר בקופה של חנות

מינע - הם הנרמנים ע"י אצבוק אמרים, למשל, מספר הפחמים של המוצר שלקניי
המינע הוא הם המשלוח ע"י הממשלה.

ז"ל - הוא מינע אשר תופנס, למשל, מרצה המעביר שיעור מעביר אליו מינע מהינע שלו
ע"י שהשיער תופנס, המינע שקולנו תיכ עידע, חלק מהמשימה הבינאלה של
מטרפת מינע הוא תיעוד ושיתוף של ידע שקיים אצל עובדי התחנה

כרוב הרמנים יש 4 פונקציות מרכזיות ול"קריית:

(1) שיווק ומכרה - התחלילים העסקים העיקרים הם ציודי קהל היעד ובידע מכרה

(2) כספים והנמלח חשבונות - התחלילים העסקים העיקרים הם עבודה מחלופה, תקצובים, התקלוחים
ספקים וכו'.

(3) כח אדם - א"ס כח אדם, הכשרה, מעקב אחר ביצועים,

(4) ניהול מלא וידיד - ניהול מלא, תכנון הידע, הזמנת חומרי גלם וכו'

ע"כ, חשב עתבנו את מטרפת ניהול המינע כק שמתאימה ע-4 הפונקציות האלו.

ניהול אנתוני - משפטי עני עצמות שכמה ניהול שונה במה יש 3 רמות ניהוליות שונות

הדרגה הראשונה הוא הדרגה האסטרטגית, צה"ל דרגה בדר יותר שמושג על עתיד התורה
בשנים הבאות. הדרגה השני הוא הדרגה (ניהול) שמתאי עשימות במשגלים כול
עושים את היעדים הדרגה הניהולי הנמלח ביניה הוא הדרגה התפעולית. הוא
הדרגה המפקח על ההתנהלות היימי (כד להשיג מטרה ספציפית).

למשל, באוניברסיטה הדרגה הבכרה (האסטרטגית) יש את הנשיא, הדיקטור (אחראי על רמת
ההוראה), מנכ"ל (אחראי על הפן המנהלי). בנוסף קיים הסנטט (המורכב ממדעני בכירים
שמשתתפים בקבלת החלטות אסטרטגיות). התפקוד העיקרי של הנשיא הוא להשיג את המטרות
הדרגה התפעולית של האוניברסיטה יש את המדענים והמכללות, הדרגה הביניים (מנכ"ל)
כש"ל הפקולטות והדקאנים, מקרה תפעולית מורכבת למשימי החוג (ואולי אף
הבית המספר על סובדי הנקיות).

מידע אנתוני תושב עני כיוון שניתן להסתמך על מערכת מידע עם הדגש הניתוחי
בהם הן תומכות, הדגש גם מסמך התפתחות אבולוציונית. בהתאם המערכות תומכות
הדגש הבקרה התפעולית. לאחר מכן, הייתה התפתחות לעומת הדגש הבקרה
הניתוחי ורק בשנות ה-90 החלה תמיכה הדגש האסטרטגי.

המערכות הראשונות שהופיעו הן מערכת TPS (סניט) עם הדגש הבקרה התפעולית
(ניהול סטרוקצור), שאחר MIS (מערכת ניהול מידע) עזרה הבקרה הניתוחית, בעת
ה-90 הופיעו מערכת EIS (מערכות מידע גבוה) שתמך הדגש האסטרטגי.
נתינים אל מערכת בפרט:

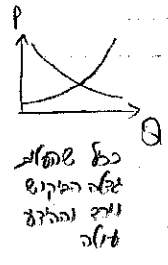
TPS - הופיעו כבר בשנות ה-50 או ה-60. כבר בשנים אלו הופיעו המערכות החשובות
התחילה בסקר המערכות במחלק אחר גייה של אנתוני מתושבים ומסדקים.
בנוסף התקיים הופיעו מערכות עמק אחר תנועת החשבון.
עמשה, מערכת אלו כשמן כן הן: מחקב אחר הטכנולוגיה הארץ.
הפוסט של המערכת (הוא) (המסמך) הן מילד כשויט (אמש: הדגש
ל הטכנולוגיה שהופיעו באותו זמן).

עבדו באדוה - עיבוד שאינו מקיין. כשהוא תקיפה (טעמים ל הטכנולוגיה
שקודם. התום התקפה מעבדים אחר הנתינים של הטכנולוגיה ביהם עם
הנתינים של קודם האג הישן ויזורה קודם אג חדש יתאים.
הסיבה שהאנתוני עדיין עושים זאת הן סיבות טכניות. בנוסף קיימת
סיבות הוטוריות (פוטו לא התאפשר לעבור מקיין גזמן סביר).

SDS - מערכות תומכות החלטה הופנת. כיום לא חלש איתן כמערכות (פיקוד
אך הן הופיעו מיד לאחר מערכת TPS. המערכות הבודות מוכן של
תחילת קבלת החלטות באשר קיים זכב אלוותתם סביר. עמשה, קבלת אישור
שהכרטיס והקוד הוא ששנו. באינטרס (תחת התחילת שיון המערכת של
המזכירות) קיים תחילת הילדנה אז באינטרס - מחקב אחר תשואים וה'דג
כרטיס (בחן).

MIS - בשנות ה-60 וכל המערכות התומכות הדגש הביניים (בקרה ניהולית).
המערכות אישורו קבלת נתונים הטיות ארץ ויתר. עמשה מערכת ארץ
תקופה. אחר הוספות שהמערכת מיועדת. עזרה הביניים הוט כיוון שהדגש
הנתינים יותר אינה צקיקים אמיזם זה. (אמש מידע על הממשל). (שם) ששעלה
אלו מסתמכת על הנתינים שטאסס על מערכת TPS.
השקף של חלש כידה נתינים מ-3 מערכות שניתן מתחילת המערכת MIS אכדי
קודם סביר דגש הביניים.

DSS - מערכות תומכות החלטה במערכת אלא עם נתינים אקודג אחר האדם מן
התמינה והמערכת רק עוזרת עקב אג ההחלטה. עזומא, מסוכת העלילה
עכנקהי עמשה/עזומא קלת העושה. במקרה זה, אמש, המערכת תבקש אספק חוס
של התחלטה הנדרשת בהם אהכנסה התועלת, מרג. משפחתו, ורק אקודג, מספר חלום
וכד.
האקום ממה מרכבת העצמית הבאת המדע (רכוב חידוני), רכוב מילום (תמנה) אה'ילום כמו
ליצירה של הנתינים (כל) והרכוב האחרון הוא ממעק המשתמש. המערכת מתקדמת
וכלל אה'יפוס עם רכוב של (יהו) יקע, רכוב זה יכל אסטרטגיה (ש) המדע כדי
עקב החלטה (המסמך) (נתינים כטאסס) (ש) המדע הטוב יותר (כבר).
מערכת ה- DSS הכשירה קימר היא אקודג אמש.



-ES

מרכז מוחתה. התדלמה הדולה (ש) בינה מאכילת, מעבדג אר הידג (ולדת
 בהכשרת עיבדים, נפדוג מליד ברטלה ונקרג אונססיה, המעבדג מלפטר
 ערקסין אר התלג במוחתה, המרכז מירכבת מ-3 רכב'ג'י: מסד ידג (כידג
 עסמ'ר אר הידג), מנלנו הסקה (כידג גלממלסג ב'דג כדו אהסיק מסקנל בהמשק)
 (ממשק המעממל)
 דוגמא כפיסה עמרכג נמו אסמ הלג 22.